

GUIDE DE MISE EN ROUTE

SC300

Système de caméra de sécurité

Rockwell Automation
2 Executive Drive
Chelmsford, MA 01824 (USA)
10000222627 Ver 00
Janvier 2012
Imprimé en Allemagne • Tous droits réservés



A propos de ce document

Ce document n'est valide qu'accompagné de la notice d'utilisation originale (Rockwell Automation 10000202762 Ver 00) relative à la caméra de sécurité SC300 concernée (désignée par simplification « SC300 » à la suite).

Voyants d'état

DEL d'état	Signification
Rouge	OSSD désactivées (ex. en cas d'objet dans le champ de protection ou de « condamnation »)
Vert	OSSD activées. Zone de protection vide
Jaune	Configuration d'apprentissage incorrecte (état par défaut à la livraison) > Exécutez la procédure d'apprentissage (voir notice d'utilisation).
	Clignotement régulier : Réinitialisation nécessaire > Appuyez sur le bouton de réarmement.
	Alarme > Effectuer un diagnostic de défaut.
	Erreur > Effectuer un diagnostic de défaut.

DEL de diagnostic	Signification
	Zone de champ de protection libre
	Interruption du champ de protection dans la zone définie. Une zone du champ de protection représente un quart du champ de couverture total du SC300.
	Mode d'apprentissage (voir notice d'utilisation)
	Alarme (voir « Diagnostics de défaut »)
	Erreur (voir « Diagnostics de défaut »)

À propos de la sécurité



Consignes de sécurité

- Utiliser le système de caméra de sécurité uniquement dans des applications appropriées, compatibles avec les valeurs maximales des spécifications techniques, en particulier en ce qui concerne les caractéristiques de proportion et de taille des zones à protéger.
- Ce manuel doit être remis à l'opérateur en charge du dispositif, accompagné de la notice d'utilisation originale du modèle SC300 concerné.
- Le système de caméra de sécurité SC300 doit être utilisé uniquement par du personnel formé et seulement sur la machine sur laquelle il a été installé et mis en route par du personnel de sécurité qualifié conformément à la notice d'utilisation. Son utilisation est autorisée seulement sur des machines sur lesquelles toute situation dangereuse peut être arrêtée immédiatement par l'intermédiaire du système et/ou il est possible d'empêcher la mise en marche de la machine.

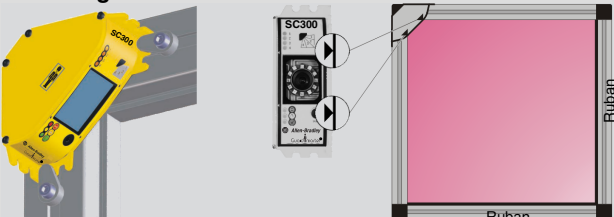
Le fabricant déclare par la présente que le produit SC300 est conforme aux dispositions de la/des directive(s) CE applicable(s) et que les normes correspondantes sont respectées. Vous pouvez vous procurer la déclaration de conformité CE et la liste des normes de référence à l'adresse : www.rockwellautomation.com

Composants de l'appareil

Remarque : en complément du système de caméra de sécurité, l'un des kits de résolution suivants est nécessaire.

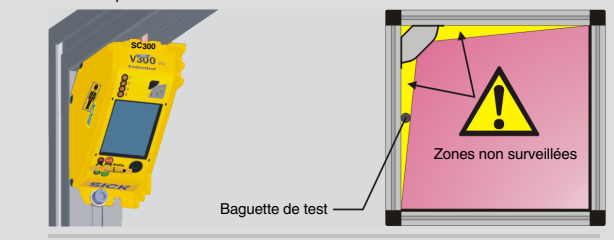
Pièce	Référence
Caméra, stylet d'apprentissage et documentation	442L-SAFCAM1
Documentation de la caméra de sécurité SC300	
Kit de résolution (ruban réfléchissant et baguette de test)	
• Résolution 20 mm (0,4 à 1 m)	442L-ACAM20MMKIT
• Résolution 24 mm (0,4 à 1,2 m)	442L-ACAM24MMKIT
• Résolution 30 mm (0,6 à 1,5 m)	442L-ACAM20MMKIT

1 Montage de la caméra



Évitez le montage à l'intérieur d'un cadre !

En cas de montage à l'intérieur d'un cadre, il se crée, du fait du principe de fonctionnement de l'appareil, des zones non contrôlées au travers desquelles un opérateur risquerait de pénétrer dans l'espace dangereux (voir notice d'utilisation).
> Dans ce cas, protéger ces zones non contrôlées au moyen de protections mécaniques.



Diagnostics de défaut

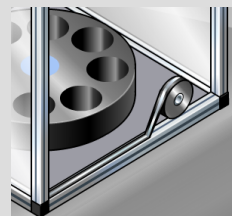
La procédure de dépannage est différente en cas d'alarmes ou d'erreurs, mais seulement pour la dernière étape : en cas d'erreur, vous devez redémarrer le SC300 après rectification.

DEL de diagnostic	Signification	Rectification de l'erreur
1 2 3 4	= DEL éteinte ; = DEL clignotant lentement ; = DEL clignotant selon une courte période	
	Alarme	Court-circuit ou surintensité sur une OSSD
	Erreur	> Vérifier le contacteur. Si nécessaire, le remplacer. > Vérifier la présence de courts-circuits ou de croisements de fils dans le câblage.
	Alarme	Surveillance du dispositif externe
	Erreur	> Vérifier les contacteurs et leur câblage, éliminer les erreurs de câblage si nécessaire. > Couper et rétablir l'alimentation du dispositif. Vérifier la configuration du système de surveillance du dispositif externe.
	Alarme	Bouton de réarmement
	Erreur	> Vérifier que le bouton de réarmement fonctionne correctement. Ce bouton est peut-être défectueux ou bloqué. > Vérifier la présence de court-circuit au 24 V dans le câblage du bouton de réarmement.
	Alarme	Entrée TEACH (apprentissage)
	Erreur	> Vérifier le branchement du bouton-poussoir d'apprentissage externe à clé.
	Erreur	Erreur système > Coupez la tension d'alimentation du SC300 pendant au moins 3 secondes. > Si le problème persiste, remplacez l'appareil.

Caractéristiques du système

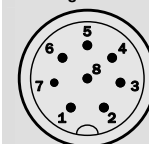
Compatible jusqu'à...	SC300
Catégorie/Niveau de Performance (EN ISO 13849-1)	3/PL d
Type (EN 61 496-1, CEI/TR 61 496-4)	3
Niveau d'intégrité de sécurité (CEI 61 508/EN 62 061)	SIL2/SILCL2

2 Pose du ruban réfléchissant



3 Raccordement électrique

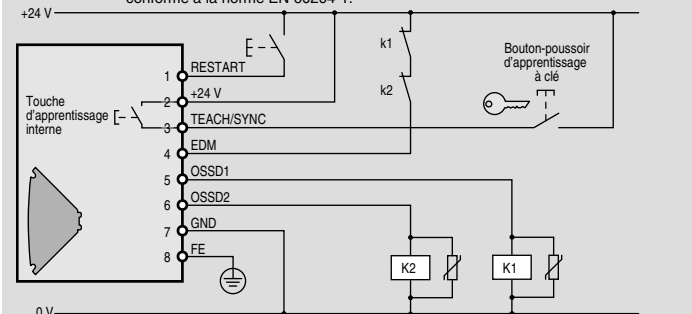
Brochage



Broche	Couleur	Signal
1	Blanc	RESTART (redémarrage)
2	Marron	+24 V SELV1
3	Vert	TEACH/SYNC (apprentissage/synchronisation)
4	Jaune	EDM (surveillance des dispositifs externes)
5	Gris	OSSD1 (sortie relais 1)
6	Rose	OSSD2 (sortie relais 2)
7	Bleu	GND (masse)
8	—	FE (terre)

Exemple : SC300 avec surveillance de dispositif externe (EDM), redémarrage à verrouillage interne et bouton-poussoir d'apprentissage à clé (pour d'autres exemples, voir notice d'utilisation)

- 1) Afin de répondre aux exigences des normes applicables au produit (ex. EN 61496-1), la tension d'alimentation externe des dispositifs doit être délivrée par une alimentation conforme à la norme EN 60204-1.



4 Apprentissage et test



Apprentissage et test : à réaliser uniquement par des personnels de sécurité qualifiés et habilités !
> Lire et se conformer à la notice d'utilisation !

Procédure d'apprentissage :

- > actionner pendant environ 5 secondes (clignote 5 fois) ;
- > relâcher pendant environ 2 secondes (clignote 2 fois) ;
- > actionner pendant environ 5 secondes (clignote 5 fois).

Vérifications du dispositif de protection :

- > Tester le dispositif de protection conformément aux instructions figurant sur l'étiquette « Information importante » (apposée à proximité) ou dans la notice d'utilisation.

